

# *Rapport annuel de Biovision 2025*



- 03 Mot de bienvenue :  
Une première année avec ses défis et ses lueurs d'espoir
- 04 Rétrospective annuelle :  
L'agroécologie  
change d'échelle
- 08 L'impact de Biovision
- 10 Rapport financier 2025
- 14 Biovision en chiffres
- 15 Partenaires et réseaux
- 16 Un grand merci !



## Éditorial

*L'accès à une alimentation suffisante et saine est un droit humain. Pourtant, en Afrique, une personne sur cinq souffre encore de la faim ! Et compte tenu des bouleversements géopolitiques actuels, il faut s'attendre à une nouvelle dégradation de la situation : les régions les plus démunies risquent à nouveau d'être les plus durement touchées par la pénurie alimentaire.*

*Parallèlement, de nombreux pays riches réduisent leurs contributions à la coopération au développement malgré leurs obligations vis-à-vis des objectifs de développement durable des Nations Unies. Un comble ! Mais nous devons garder courage. Biovision continue d'œuvrer, à plusieurs niveaux, pour des systèmes alimentaires durables. Nous restons fidèles à notre objectif initial : favoriser la santé des personnes, des animaux, des plantes et de l'environnement. Cette approche est également connue sous le nom de « One Health » ou « une seule santé ».*

*Les crises actuelles montrent une fois de plus l'importance d'une agriculture locale, indépendante des semences brevetées, des engrais synthétiques et des produits phytosanitaires. La solution réside dans l'agroécologie, une approche à la fois biologique, économique et sociale, qui montre comment sortir de ces dépendances, renforce la résilience des systèmes de production, favorise la biodiversité, contribue à une alimentation saine et améliore la sécurité alimentaire.*

*Connaître la voie est une chose ; la suivre sans s'en écarter en est une autre. En collaboration avec ses organisations partenaires, Biovision mise sur des méthodes éprouvées, naturelles et durables. D'expérience, nous savons que ce sont les petits ruisseaux qui font les grandes rivières. Le présent rapport annuel illustre les évolutions possibles à l'aide d'exemples concrets.*

*Le fait que Biovision ait enregistré de bons résultats financiers est également le signe que nous pouvons continuer à compter sur le soutien indéfectible d'un grand nombre de donateur-trices. Je tiens à vous remercier de tout cœur de votre confiance.*

**Hans R. Herren**  
Fondateur et président de la Fondation Biovision

### IMPRESSUM

Rapport annuel de Biovision, juin 2026

© Fondation Biovision, ch. de Balexert 7, 1219 Châtelaine

Rédaction/direction de projet : Patricio Frei

Traduction : Vanja Guérin

Contribution au contenu : Alexandra Arnold, Moritz Fegert, Anders Gautschi, Sabine Lerch, Nadja Mauchle, Sharon Nehrenheim, Rani Nguyen, Daniel Seifert, Piera Waibel, Hans von Zinkernagel.

Photos : Photo de couverture (dans le village de Mingo, en Tanzanie, Kimorwai Sekemi se tient devant sa nouvelle maison, qu'il a financée grâce à la vente régulière de lait à la coopérative locale) Yusuf Msafiri, p. 3 et 7 Laura Angelstorf, p. 5 Jamal Mahmoud, p. 6 Mouhamed Ficou, p. 10 et 16 Edwin Nyaika, toutes les autres photos : Biovision

Mise en œuvre : Amina Elmallawany, Zurich, amany.ch

Impression : Brain'print AG

Papier : Nautilus Classic (100 % recyclé)

MIE II, Ch. de Balexert 7, 1219 Châtelaine (Genève),

tél. +41 22 510 15 70

Pour vos dons en Suisse : CP 16-051971-5

IBAN : CH22 0900 0000 1605 1971 5 [www.biovision.ch](http://www.biovision.ch)



# Une première année avec ses défis et ses lueurs d'espoir

Cela fait un peu plus d'un an que j'ai repris la direction de Biovision. « Un an déjà ?! », penserez-vous peut-être. C'est aussi mon cas ! 2025 fut une année intense et passionnante, avec son lot de défis mais aussi d'espoirs.

En 2025, l'un de nos principaux objectifs était de donner plus de visibilité à nos approches pour un système alimentaire durable. Nous y sommes parvenu·es grâce à notre travail médiatique sur les projets phares en matière d'agroécologie, en Suisse, mais aussi grâce à notre présence remarquée à Dakar (Sénégal), lors du Forum africain sur les systèmes alimentaires ainsi qu'à Belém (Brésil), lors de la conférence sur le climat.

Ce qui m'a le plus touché au cours de cette année, ce sont les rencontres avec nos organisations partenaires et avec un grand nombre de paysan·nes dans le Sud global et en Suisse. Lors des visites de projets en Afrique subsaharienne, je ne maîtrisais pas toujours la langue locale. Mais en tant qu'agronome et ancien agriculteur, je connais suffisamment bien le quotidien des paysan·nes pour que la communication se passe de mots. Il est toujours enrichissant d'échanger sur le terrain et d'entendre comment chacun·e fait preuve de créativité pour faire face aux aléas du monde agricole.

Autre moment fort de l'année : le symposium de Biovision. Voir autant de personnes réunies au Volkshaus de Zurich était à la fois émouvant et encourageant. Et j'ai été très impressionné par l'engagement dont toute l'équipe de Biovision a fait preuve pour organiser cet événement annuel majeur. Une équipe hautement motivée et professionnelle, qui met à profit ses compétences variées, peut déplacer des montagnes ! Ces moments, associés aux échanges stimulants que j'ai pu avoir avec de nombreux soutiens de Biovision tout au long de l'année, m'ont permis de prendre pleinement la mesure de l'appui dont nous bénéficions.



Anders Gautschi au symposium de Biovision :  
« Les paysan·nes font preuve d'une telle créativité face aux aléas du monde agricole. »

Cette base solide nous porte, même si les perspectives en matière de coopération internationale sont plutôt moroses et laissent présager des défis de taille dans le contexte mondial actuel. Même le pays riche et privilégié qu'est la Suisse réduit ses contributions à la coopération internationale au développement. La Fondation Biovision est donc plus que jamais appelée à assumer son rôle de médiatrice, de facilitatrice et de catalyseur pour un système alimentaire durable, à entretenir ses partenariats et à mettre en avant les solutions possibles.

Il reste encore beaucoup à faire et c'est ensemble que nous y parviendrons, en Afrique subsaharienne comme en Suisse. Nous savons que nous pouvons compter

sur le soutien de nombreuses organisations partenaires et de donateur·trices de longue date et nous en tirons notre force et notre espérance.

Je vous remercie pour l'intérêt et la grande confiance accordés à notre fondation et vous souhaite une lecture inspirante.

A handwritten signature in black ink, appearing to read 'A. Gautschi'.

Bien à vous,  
Anders Gautschi, directeur de Biovision

# L'agroécologie change d'échelle

**Pour que l'agroécologie devienne la règle plutôt que l'exception, il faut davantage de coopération et un cadre favorable. En 2025, Biovision a misé sur ces deux leviers.**

Dans un contexte de changement climatique, de perte de biodiversité et de malnutrition au sens large, l'agroécologie s'impose progressivement comme une solution d'avenir pour des systèmes alimentaires durables, équitables et respectueux du vivant. Voici trois exemples qui illustrent notre approche pour favoriser sa percée.

## Des alliances pour renforcer notre impact

Lors du symposium 2025, nous avons présenté le projet Des aliments sains dans les quartiers défavorisés, dans le cadre duquel trois organisations travaillent main dans la main : Feedback to the Future dispense des formations en agroécologie à des paysan·nes du comté de Makueni, au Kenya, Diabetes Awareness Trust sensibilise les professionnel·les de la santé et les habitant·es du quartier de Viwandani, à Nairobi, à une alimentation équilibrée, tandis qu'Alliance of Bioversity International & CIAT **met en place des circuits de commercialisation locaux pour que les produits des paysan·nes de Makueni parviennent aux consommatrices de Viwandani**. Ensemble, les trois organisations ont ainsi déployé un

véritable système alimentaire agroécologique, du champ à l'assiette, chacune apportant son expertise.

Cet exemple illustre particulièrement bien la manière dont nous concevons notre travail. Notre priorité est d'utiliser les fonds dont nous disposons de la manière la plus efficace possible. Les alliances constituent un levier déterminant pour maximiser les effets des projets que nous soutenons en Afrique subsaharienne. C'est pourquoi nous œuvrons à promouvoir la coopération entre nos organisations partenaires et scellons nous-mêmes de nouvelles alliances.

Par « alliance », nous entendons un pacte de coopération destiné à atteindre un objectif commun. Pour relever des défis mondiaux aussi cruciaux et complexes que la transformation agroécologique des systèmes alimentaires, nous avons besoin de ces alliances, qui renforcent la portée et les effets de notre action.

### Le soutien par la mise en réseau

Le rôle de Biovision est également de mettre en réseau différentes organisations, de créer les conditions cadres nécessaires et d'encourager les collaborations. Comme

le montre l'exemple précité, nous intégrons dans nos alliances des organisations de petite taille qui ne pourraient pas réaliser seules des projets de grande envergure, mais qui sont en mesure de combler des lacunes importantes ou d'apporter des capacités complémentaires.

### Des réalisations communes

La collaboration entre les trois organisations dans le cadre du projet kényan commence à porter ses fruits : aujourd'hui, 194 petit·es exploitant·es cultivent 40 hectares de terre en agroécologie et approvisionnent le quartier pauvre de Viwandani, où 466 personnes ont reçu une formation ou des conseils en nutrition. Dans l'échoppe qui les accueille, les fruits et légumes de Makueni partent en quelques heures. Et ce depuis le début des ventes en 2025, si bien qu'il a fallu agrandir le magasin.

Dans les années à venir, nous continuerons à **promouvoir et à renforcer les alliances entre les organisations partenaires locales, pour que le plus grand nombre puisse profiter de l'expérience et des connaissances** acquises et que l'agroécologie poursuive sa progression.

## JALONS 2025

**DU 3 AU 6 JANVIER**

Pour la première fois, des élèves d'une école lausannoise jouent à l'escape game CLEVER : un franc succès.

**3 AVRIL**

Coup d'envoi de Région à table à Yverdon : toutes les parties prenantes se réunissent pour rendre l'alimentation de leur région plus durable.

**21 MAI**

Les participant·es au projet Des communautés paysannes prospèrent malgré la sécheresse célèbrent les avancées réalisées dans la restauration du paysage.



Une livraison de Makueni arrive au magasin du quartier défavorisé de Viwandani ; les fruits et les légumes partent à chaque fois en quelques heures.

## Des aliments pour bébés issus de l'agroécologie

Les évolutions politiques et économiques se répercutent inévitablement sur notre système alimentaire. Pour que celui-ci change en profondeur, les paysan·nes, la société civile et les entreprises du secteur agroalimentaire doivent pouvoir compter sur un cadre politique favorable et sur un accès aux financements. Comment Biovision peut-elle atteindre et influencer les décisionnaires ?

### Le dialogue, clé du changement

L'échange entre toutes les parties prenantes du système alimentaire, de la politique à la société civile en passant par l'économie et les organisations internationales, constitue

une approche prometteuse. En 2025, Biovision a par exemple organisé une série d'ateliers en amont du Forum africain sur les systèmes alimentaires (Africa Food System Forum, AFSF), qui s'est tenu à Dakar. Plus de **80 représentant·es** de gouvernements, de la société civile, de l'investissement d'impact et des institutions internationales de financement **provenant de 13 pays d'Afrique de l'Ouest, du Sud et de l'Est** y ont participé. Pour Biovision, l'enjeu était de taille.

Les ateliers se sont concentrés sur deux grands thèmes. Premièrement, l'attention croissante que les gouvernements africains portent à l'agroécologie dans le cadre de leurs stratégies nationales en matière d'agroécologie (NAS). Les discussions ont

porté sur les étapes suivant l'adoption d'une telle stratégie : comment en assurer la mise en œuvre et garantir l'accès aux capitaux nécessaires au moyen de mesures concrètes (p. ex. l'encouragement de la production d'engrais biologiques ou la mise en place de systèmes de certification).

### Combiner théorie et pratique

Le deuxième thème abordé a été la **performance économique et l'utilité sociale des entreprises agroécologiques**. Lors des discussions de groupes, les participant·es ont examiné les besoins en matière de soutien à la création et à la gestion d'entreprises, ainsi que la flexibilité des modalités de remboursement des prêts, afin d'améliorer la résilience des entreprises agroécologiques.

17 JUIN

Notre analyse met en lumière les évolutions nécessaires de la réglementation kényane pour soutenir la production d'intrants biologiques.

1<sup>ER</sup> AOÛT

Dans l'émission de radio « La belle échappée », la RTS diffuse le court-métrage « Le sol de Courtételle sur écoute ».

DU 6 AU 12 SEPTEMBRE

En Ouganda, 22 entreprises participent à notre bootcamp pour renforcer l'intégration de l'agroécologie dans leurs modèles d'affaires.

Biovision a également proposé des visites de deux entreprises locales afin d'illustrer des applications concrètes de l'agroécologie dans le monde du travail. Les participant-es ont ainsi pu découvrir les ateliers de production de l'entreprise Le Lionceau, qui élabore des aliments pour bébés à partir de fruits de baobab et d'autres ingrédients traditionnels et locaux. Un modèle d'innovation inspirant pour le Sénégal et les autres pays d'Afrique de l'Ouest.

### L'impact des entreprises agroécologiques

A l'issue de notre événement, un constat s'est imposé : **l'agroécologie ne peut percer que si les politiques publiques et les financements sont coordonnés et se renforcent mutuellement.** Pour que les NAS déploient pleinement leurs effets, il est essentiel de consolider le rôle des gouvernements et des acteurs clés du système alimentaire, qui, en tant qu'instances légitimes de pilotage, orientent et font avancer les NAS. Il faut prioriser les mesures et les ressources dans le sens des objectifs fixés dans les NAS. Concrètement,

il s'agit d'aider les paysan-nés à changer de méthodes de culture, tout en soutenant la demande de produits agroécologiques, par exemple via les marchés publics.

Les ateliers organisés à Dakar ont également montré que de nombreuses entreprises agroécologiques sont viables, prospères et attractives pour les investisseurs, en plus d'être socialement et écologiquement vertueuses.

Pour partager les principaux enseignements tirés des ateliers de Dakar, Biovision prévoit de réaliser une série d'analyses en 2026 : sur la mise en œuvre des NAS, sur la coordination des parties prenantes et le financement des stratégies, ainsi que sur le potentiel économique et l'impact des entreprises agroécologiques.



Dégustation chez un fabricant d'aliments pour bébés au Sénégal ; beaucoup d'entreprises agroécologiques sont socialement et écologiquement vertueuses.

### Une étude qui pointe vers l'avenir

Pour que l'agroécologie gagne également du terrain en Suisse, nous avons besoin d'exemples inspirants. Ces dernières années, Biovision a mis en avant plus de 20 entreprises et initiatives exemplaires, qu'elle a baptisées projets phares en matière d'agroécologie.

### Réussir malgré un contexte défavorable

La ferme Adlerzart, dirigée par Pirmin Adler à Oberrüti (AG), est l'un de ces projets. Là-bas, les vaches profitent de pâturages diversifiés, où se mêlent arbres et arbustes tels que charmes, érables et sorbiers. Ceux-ci leur apportent de précieux nutriments et réduisent les besoins en intrants alimentaires et en traitements vétérinaires, tout en favorisant la fertilité

DU 9 AU 15 OCTOBRE

Au Congrès mondial de la nature d'Abou Dhabi, Biovision présente les atouts de l'agroécologie pour préserver la nature et la biodiversité.

DU 14 AU 15 OCTOBRE

En soutenant la 4e foire nationale des semences au Kenya, nous renforçons la résilience climatique, la biodiversité et la coopération communautaire.

DU 10 AU 21 NOVEMBRE

À Belém (Brésil), lors de la conférence des Nations Unies sur le climat, Biovision organise six événements pour promouvoir l'agroécologie.



des sols et la biodiversité. La mise en place de ce système agroforestier a toutefois été complexe : les connaissances spécialisées restent très limitées en Suisse, la plantation des arbres demande des ressources importantes, et il a fallu éclaircir certaines questions juridiques.

Cet exemple montre que si nos projets phares parviennent à percer, ce n'est pas grâce aux conditions actuelles, mais en dépit de celles-ci. Et ces exemples restent l'exception plutôt que la règle. Parallèlement, la baisse des prix du marché fait peser une pression énorme sur de nombreuses exploitations agricoles conventionnelles, qui ont un besoin urgent de nouvelles perspectives. **Pour que l'agroécologie puisse séduire davantage d'exploitations, les conditions politiques et sociales doivent changer radicalement.** C'est sur ce postulat que repose une

étude commanditée par Biovision en 2025 – car ces conditions vont poser les bases d'un avenir alimentaire durable en Suisse.

L'étude identifie trois grands leviers :

1. Il faut encourager la diversité dans la culture et l'élevage, car celle-ci renforce la résilience face aux crises climatiques et à la perte de biodiversité.
2. Les connaissances en agroécologie doivent avoir une place centrale dans la formation et la pratique.
3. Le commerce et la consommation doivent valoriser davantage et rendre accessibles les aliments produits de manière durable.

**L'agroécologie doit donc être pensée de manière systémique, de la pratique à la consommation en passant par la formation.**

### Nos conclusions ont reçu un large écho

En avril 2025, la présentation de notre étude aux médias, qui a eu lieu à la ferme Rinderbrunnen, à Grüt (ZH), a rencontré un vif succès. Au sein de l'Alliance Agraire, nous avons présenté nos conclusions à d'autres organisations du secteur agroalimentaire suisse, parmi lesquelles des associations sectorielles comme Bio Suisse et IP Suisse, mais aussi des organisations de protection des animaux, de protection de l'environnement et de protection des consommateur-trices. Enfin, nous avons été invité-es à soumettre nos résultats à la direction de l'Office fédéral de l'agriculture, qui s'est montrée intéressée par nos exemples de bonnes pratiques.

En 2026, Biovision continuera d'œuvrer pour que la politique agricole PA30+ tienne compte de ces conclusions.

#### 22 NOVEMBRE

À Zurich, 500 personnes participent au symposium de Biovision, qui s'articule autour des systèmes alimentaires, trait d'union entre ville et campagne, mais aussi entre santé et environnement.

#### 5 DÉCEMBRE

La réunion finale du projet Produire des tomates sans recourir aux pesticides a lieu à Nairobi. Aujourd'hui, 4841 familles paysannes pratiquent une agriculture plus durable et ont vu leurs rendements augmenter de 27 % en trois ans.

#### 29 DÉCEMBRE

Le lupin est désigné superaliment de l'année 2026.

# L'impact d



**1** La plateforme « Région à table » organise sa première rencontre à Yverdon : les personnes intéressées réfléchissent ensemble aux moyens de rendre le système alimentaire de la région plus agroécologique. Après le Nord vaudois, deux régions alémaniques suivront en 2026 : Bâle-Campagne et le district de Knonau.



**53** contenus médiatiques ont parlé de Biovision et nous ont ainsi aidé·es à atteindre un public plus large. Les temps forts ont été l'événement médiatique à la ferme Rinderbrunnen, à Grüt (ZH), et le reportage radiophonique de la RTS sur les bruits du sol.



**3612** adultes et enfants en Suisse ont été personnellement sensibilisé·es à l'alimentation durable et à la protection des sols.



**1** loi sur les semences est en cours de révision au Kenya. Dans ce cadre, les organisations partenaires de Biovision s'engagent pour que les familles paysannes qui cultivent et échangent leurs propres semences ne soient plus poursuivies pénalement.



**5** comtés kényans ont adopté des directives et des lois en faveur de l'agroécologie. Biovision a soutenu ce processus en étroite collaboration avec ses organisations partenaires. L'initiative du comté de Murang'a a fait boule de neige : aujourd'hui, plusieurs comtés démontrent un vif intérêt pour la question et développent une dynamique forte dans ce sens.

# le Biovision

# 1501

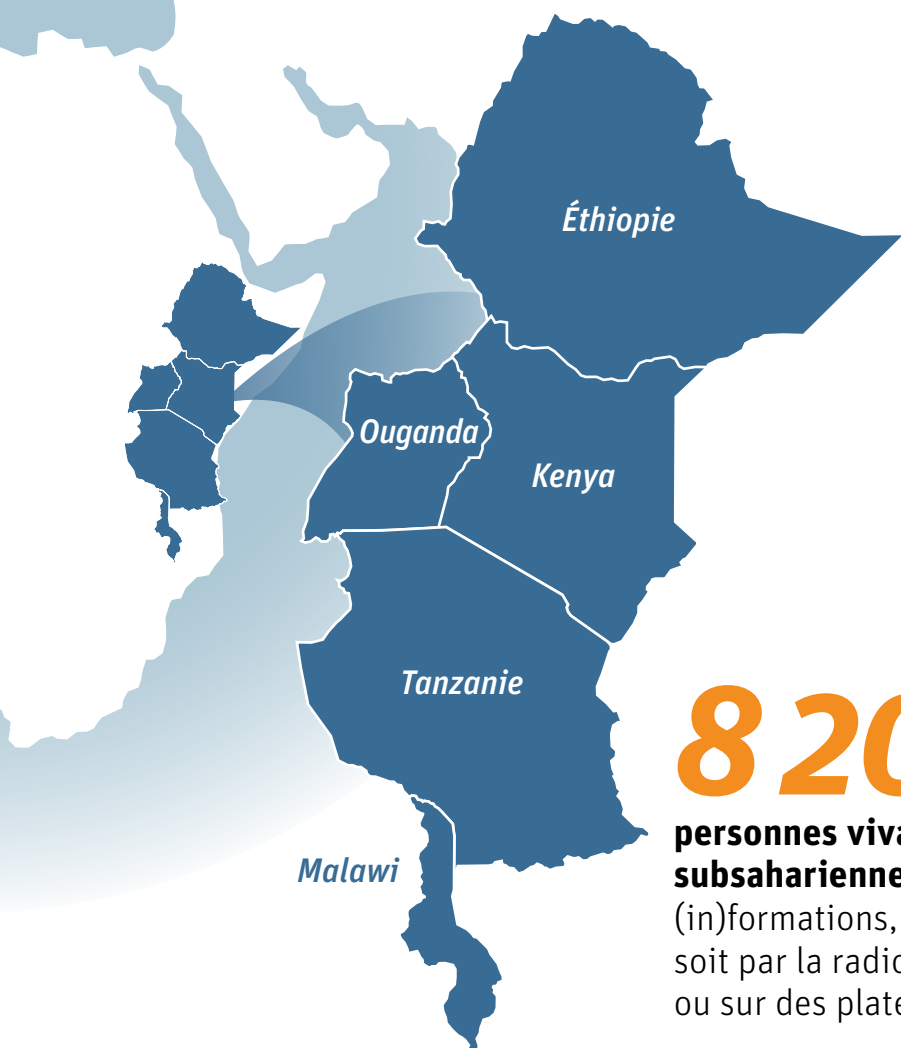


**certificats** de culture durable ont été délivrés à des paysan·nes d'Afrique subsaharienne. Nos organisations partenaires les aident à se regrouper, les forment à la culture durable et effectuent des contrôles annuels.



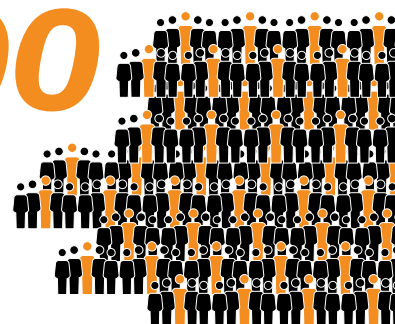
# 42 945

**paysan·nes et prestataires** ont été formé·es aux pratiques et technologies agroécologiques par nos organisations partenaires.



# 8 200 600

**personnes vivant en Afrique subsaharienne** ont pu accéder à des (in)formations, soit directement, soit par la radio, à travers un journal ou sur des plateformes en ligne.



# 25



**entrepreneur·euses** ont reçu un soutien de Biovision pour améliorer leur modèle d'affaires agroécologique. Ainsi, l'entreprise ougandaise Alba Farms ne se contente plus d'acheter du café aux paysan·nes : elle leur vend aussi des semences, des engrais et des produits phytosanitaires naturels, et leur propose des formations en agroécologie et un soutien technique.



# Rapport financier 2025

## Dépenses de projet

En 2025, Biovision a financé des projets pour un montant total de 8,93 millions de francs, une enveloppe en baisse de 29 % par rapport à l'année précédente. Ce recul s'explique par la consolidation du portefeuille des partenaires de projet, la réduction de la contribution de base de la DDC ainsi que par la séparation organisationnelle du Réseau des solutions pour le développement durable (SDSN) Suisse.

Dans les pays bénéficiaires, Biovision a soutenu les projets de ses organisations partenaires à hauteur de 4,74 millions de francs. Au niveau international, l'équipe Dialogue politique et plaidoyer a travaillé sur des projets pour un montant total de 2,29 millions de francs. En Suisse, Biovision a investi 0,93 million de francs dans des projets de promotion d'une production alimentaire durable et saine, ainsi que 0,79 million de francs dans la sensibilisation au développement durable.

## Produits

Biovision clôture l'exercice 2025 sur un résultat positif, les recettes s'élevant à 15,32 millions de francs. Cette hausse de

13 % par rapport à l'année précédente s'explique en particulier par la réception de legs pour un montant total de 2,14 millions de francs.

En 2025, la DDC a financé des projets à hauteur de 3,63 millions de francs dans le cadre du partenariat institutionnel. Les dons affectés provenant de partenaires institutionnels et de dons individuels privés ont atteint 8,23 millions de francs, les legs 2,14 millions de francs et les cotisations 1,24 million de francs.

Les contributions de nos fidèles donateur-trices constituent le fondement de notre indépendance et une grande marque de confiance. Associées aux contributions de projet et de programme de nos partenaires institutionnels et de la DDC, elles garantissent un financement solide et durable de nos actions prioritaires en Suisse, à l'international et auprès de nos partenaires en Afrique subsaharienne. Ce soutien revêt une importance toute particulière compte tenu des défis politiques et économiques actuels. Nous vous en remercions chaleureusement.

## Collecte de fonds

La collecte de fonds est calculée conformément aux directives actuelles du label Zewo. Les dépenses se sont élevées à 1,88 million de francs, ce qui correspond à 15,8 % des charges totales.

## Charges administratives

Les dépenses administratives se sont élevées à 1,07 million de francs après résultat financier, ce qui équivaut à 9 % des charges totales de Biovision.

## Résultat

En 2025, Biovision a enregistré un résultat positif après variation des fonds de 3,28 millions de francs. Le solde positif est affecté au capital de l'organisation : 1,0 million au capital lié aux projets et 2,28 millions au capital libre. Au 1<sup>er</sup> janvier 2026, le capital de l'organisation s'élevait à 7,0 millions de francs.

## Alexandra Arnold

*Responsable Finances,  
ressources humaines et administration*

# Bilan en CHF<sup>1</sup>

## ACTIFS

### Actifs circulants

Liquidités
Titres (dépôt à terme)
Autres créances à court terme
Comptes projets organisations partenaires
Stock
Actifs transitoires
Immobilier
<b>Total des actifs circulants</b>

### Actifs immobilisés

Immobilier
Immobilisations corporelles
Valeurs incorporelles
<b>Total des actifs immobilisés</b>

### Total des actifs

## PASSIFS

### Capital étranger

Engagements pour livraisons et services
Autres dettes à court terme
Comptes projets organisations partenaires
Passifs transitoires
Prêt hypothécaire
<b>Total du capital étranger à court terme</b>

### Capital des fonds (dons affectés)<sup>2</sup>

Projets en Afrique
Dialogue politique et plaidoyer
Programme Suisse
Développement de projet
Contribution Programme PI DDC
<b>Total du capital des fonds</b>

### Capital de l'organisation

Capital de la fondation
Réserves liées
Réserves libres
<b>Total du capital de l'organisation</b>

### Total des passifs

	2025	2024
7 735 912	4 058 800	
0	0	
17 826	28 437	
123 518	623 165	
1 680	2 101	
31 864	103 562	
1 034 800	580 000	
<b>8 945 599</b>	<b>5 396 065</b>	
120 192	120 131	
775	1 809	
200 191	245 119	
<b>321 158</b>	<b>367 059</b>	
<b>9 266 757</b>	<b>5 763 125</b>	
86 688	343 300	
0	135 511	
422 601	625 110	
1 533 272	838 414	
99 000	99 000	
<b>2 141 561</b>	<b>2 041 335</b>	
67 503	0	
3 120	0	
50 157	0	
0	0	
0	0	
<b>120 779</b>	<b>0</b>	
50 000	50 000	
1 802 702	802 702	
5 151 714	2 869 087	
<b>7 004 416</b>	<b>3 721 789</b>	
<b>9 266 757</b>	<b>5 763 125</b>	

# Compte d'exploitation en CHF<sup>1</sup>

## PRODUITS

Dons libres
Cotisations des membres <sup>3</sup>
Legs
Dons affectés / Contributions aux projets <sup>4</sup>
Contribution Programme PI DDC <sup>5</sup>
<b>Total des dons et contributions aux projets</b>

### Autres revenus

<b>Total du résultat d'exploitation</b>
<i>Variation par rapport à l'année précédente</i>

## CHARGES

### Projets

Projets avec des organisations partenaires en Afrique
Dialogue politique et plaidoyer
Programme Suisse
Sensibilisation au développement durable
Développement de projets, conseil et soutien
<b>Total des charges liées aux projets</b>

### Collecte de fonds et dépenses générales de publicité

<b>Total des charges administratives</b>
--

### Total des charges

<i>Variation par rapport à l'année précédente</i>
---

	2025	2024
4 095 578	3 776 390	
1 241 089	1 269 119	
2 139 475	373 775	
4 137 934	4 274 236	
3 625 000	3 810 000	
<b>15 239 076</b>	<b>13 503 519</b>	
81 251	71 371	
<b>15 320 327</b>	<b>13 574 890</b>	
13 %	-3 %	
-4 742 985	-6 911 412	
-2 288 721	-2 434 538	
-926 617	-1 885 958	
-791 366	-1 145 790	
-180 323	-229 744	
<b>-8 930 013</b>	<b>-12 607 443</b>	
-29 %	-4 %	
<b>-1 875 770</b>	<b>-1 830 620</b>	
<b>-1 073 574</b>	<b>-1 176 079</b>	
<b>-11 879 357</b>	<b>-15 614 141</b>	
-24 %	-5 %	

**RÉSULTAT D'EXPLOITATION****Avant résultat financier, recettes extraordinaires et variations des fonds**

Résultat financier
Recettes extraordinaires
<b>Résultat d'exploitation avant variation des fonds</b>

Variation par rapport à l'année précédente

Retrait des fonds liés
Réaffectation des réserves liées
<b>Total des variations des fonds</b>

**RÉSULTATS FINANCIERS POUR L'ANNÉE****(AVANT LA RÉAFFECTATION AU CAPITAL DE L'ORGANISATION)**

Réaffectation des réserves liées
Réaffectation des réserves libres

2025	2024
<b>3 440 971</b>	<b>-2 039 251</b>
-38 997	71 816
1 433	3 153
<b>3 403 406</b>	<b>-1 964 282</b>
73 %	-25 %
7 642 155	8 112 749
-7 762 934	-8 084 236
<b>-120 779</b>	<b>28 513</b>
<b>3 282 627</b>	<b>-1 935 769</b>
-1 000 000	0
-2 282 627	1 935 769

# Dépenses pour les projets en CHF<sup>1</sup>

*Biovision investit dans trois domaines d'action : les projets avec des organisations partenaires en Afrique, le dialogue politique et le plaidoyer à l'international, ainsi que les projets et la sensibilisation en Suisse (mise en œuvre de l'Agenda 2030). Dépenses avant résultat financier/recettes extraordinaires :*

**PROJETS AVEC DES ORGANISATIONS PARTENAIRES EN AFRIQUE****Éthiopie**

DPA_007	Système d'information sur les maladies et les sécheresses
DPA_012	Le sylvopastoralisme au service des écosystèmes en Éthiopie
DPP_008	Sécurité alimentaire en Éthiopie rurale
DPP_016	Diffusion des méthodes agroécologiques en Éthiopie
EP-0108	Des mangues bio en Éthiopie
EP-0112/DPP_022	L'agroécologie au service du maraîchage
EP-0117	Le miel adoucit la vie des femmes du Tigray

**Kenya**

DPA_008	Pour un élevage durable dans le nord du Kenya
DPE_002	Les savoirs traditionnels au service de l'agriculture paysanne
DPE_006	Semences locales et biodiversité
DPE_010	Des espaces verts sont de retour au Kenya
DPE_011	Pour un accès à une alimentation saine
DPE_013	Des semences locales pour des pâturages sains
DPH_003	Prévention des maladies transmises par les insectes
DPH_008	Un secteur bio en évolution au Kenya
DPH_011	Des aliments sains dans les bidonvilles de Nairobi
DPH_012	Les populations kenyane et ougandaise s'engagent pour l'agroécologie
DPH_013	Slow Food Kenya
DPI_005	Infonet-Biovision
DPI_006	Biovision Africa Trust (BvAT) Core-Support
DPI_015	Infonet-GIZ
DPI_017	Farmer Communication Programme (FCP)
DPP_001	Push-Pull : diversité grâce à la recherche participative
DPP_002	Comparaison des systèmes agricoles
DPP_012	Une production de tomates durable au Kenya
DPP_019	Pour une diffusion de la méthode Push-Pull
DPP_020	La recherche agricole au service des cultures maraîchères
EP-0101	Pharmacie alimentaire Murang'a
EP-0105/DPP_018	Des cultures maraîchères sans pesticides
EP-0110	La recherche agricole au service des cultures maraîchères
EP-0120	Des semences locales pour des pâturages sains
EP-0143	L'agroécologie au cœur des universités est-africaines

**Malawi**

DPH_010	Un hub agroécologique au Malawi
DPI_016	Soutien à la plateforme multi-acteurs pour l'agroécologie au Malawi
DPP_015	Renforcer les communautés du Malawi en pratiquant l'agroécologie
EP-0106	Renforcer les communautés du Malawi en pratiquant l'agroécologie

**Ouganda**

DPA_011	Des cliniques itinérantes pour soigner les plantes et les animaux
---------	---

2025	2024
0	14 450
0	202 131
166 039	127 963
114 588	120 086
132 931	106 770
0	60 076
122 978	110 580
66 070	222 661
59 763	86 308
175 826	127 859
0	9 076
0	16 714
0	91 083
0	114 317
0	123 430
206 058	223 314
0	279 119
82 480	130 630
0	116 869
0	82 899
0	0
516 788	677 350
171 693	265 951
97 398	110 669
244 036	235 256
46 399	90 859
0	336 440
32 076	0
109 192	119 417
192 409	0
81 452	0
39 894	35 343
116 814	151 603
37 846	66 503
0	161 826
109 360	0
58 827	116 321

		<b>2025</b>	<b>2024</b>
DPE_014	Bananes et biodiversité en Afrique de l'Est	153 235	127 957
DPH_014	Un système alimentaire durable en Ouganda	99 332	122 856
DPH_015	Alliance pour une alimentation saine	0	52 137
EP_0138	Renforcer les communautés rurales dans le sud-ouest de l'Ouganda	119 327	221 857
EP_0141	Rootical Startup Studio : Cultiver le succès agroécologique	91 945	10 512
<b>Tanzanie</b>			
DPE_008	Des abeilles protectrices de la mangrove	72 179	112 371
DPH_006	Pour un marché bio durable à Zanzibar	92 659	97 279
DPI_004	Le magazine « Paysan futé »	193 029	179 878
DPP_021	Sustainable Agriculture Tanzania (SAT) Core-Support	0	45 478
EP-0103	L'économie circulaire au service de la paysannerie	357 674	355 047
EP-0116	Des communautés paysannes prospèrent malgré la sécheresse	100 573	162 209
EP-0122/EP-0149	Stratégie pour une agriculture durable en Tanzanie	0	77 771
EP-0132	Produire bio et consommer local	172 665	113 362
EP-0146	Une radio interactive pour une agriculture durable	164 433	173 268
<b>Zimbabwe</b>			
DPE_016	Raviver les savoirs traditionnels	145 017	155 483
<b>Projets transnationaux</b>			
EP-0148	Pour une gestion durable du territoire en Ouganda	0	170 075
<b>Total projets avec partenaire de projet en Afrique, y compris développement de projet, conseil et accompagnement</b>		<b>4 742 985</b>	<b>6 911 412</b>
<b>DIALOGUE POLITIQUE ET PLAIDOYER</b>			
PA-0101	Pour des politiques publiques favorables à l'agroécologie	965 111	1 052 456
PA-0102	Promouvoir les investissements publics et privés dans l'agroécologie	749 328	766 049
PA-0103	Neycha : Le premier accélérateur pour l'agroécologie	458 692	436 202
PA-0104	Policy component APP	75 750	68 265
PA-0105	Finance component APP	39 840	27 810
PA-0106	Influencer les stratégies nationales en matière de biodiversité	0	50 667
PDA_011	Mangoro Bara Demain : Soutenir la filière mangue au Burkina Faso	0	33 089
<b>Total Dialogue politique et plaidoyer</b>		<b>2 288 721</b>	<b>2 434 538</b>
<b>PROGRAMME SUISSE</b>			
CH-0102	Consommation responsable	164 345	285 244
CH-0502	Consommation responsable en Suisse romande	74 262	175 464
CH-0101	Sustainable Development Solutions Network (SDSN) Switzerland	0	678 906
CH-0103	Sounding Soil	144 535	172 094
CH-0503	Sounding Soil en Suisse romande	54 086	71 078
CH-0104	Transformation agroécologique du système alimentaire en Suisse	178 811	348 246
CH-0504	Transformation agroécologique du système alimentaire en Suisse romande	16 781	14 490
CH-0105	Transformation agroécologique du système alimentaire en Suisse (Part imputable à la DDC)	159 386	140 436
CH-0106	Partenariats Programme Suisse	16 156	0
CH-0107	Transformation agroécologique : dynamiques régionales	118 255	0
<b>Total Programme Suisse</b>		<b>926 617</b>	<b>1 885 958</b>
<b>SENSIBILISATION AU DÉVELOPPEMENT DURABLE</b>			
Sens	Sensibilisation aux enjeux écologiques	721 322	1 089 903
Sens	Sensibilisation aux enjeux écologiques en Suisse romande	70 044	55 887
<b>Total Sensibilisation au développement durable</b>		<b>791 366</b>	<b>1 145 790</b>
<b>DÉVELOPPEMENT DE PROJETS, CONSEIL ET ACCOMPAGNEMENT</b>			
		<b>180 323</b>	<b>229 744</b>
<b>Total Dépenses pour les projets</b>		<b>8 930 013</b>	<b>12 607 443</b>



#### À propos du bilan / des comptes annuels :

Une version complète des comptes annuels vérifiés par l'organe de révision peut être téléchargée sur [www.biovision.ch/comptes-annuels](http://www.biovision.ch/comptes-annuels) ou demandée auprès de notre bureau.

<sup>1</sup> Les montants avec centimes sont arrondis au franc.

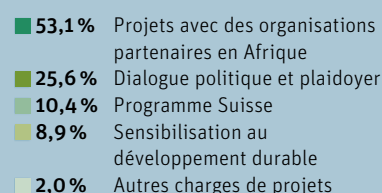
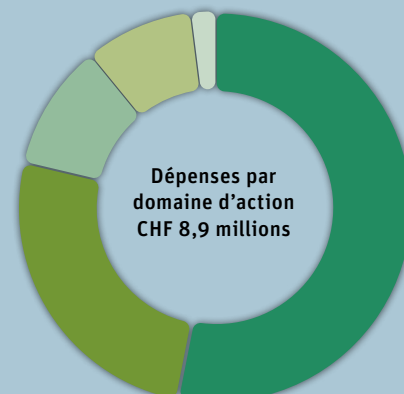
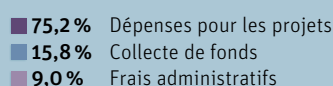
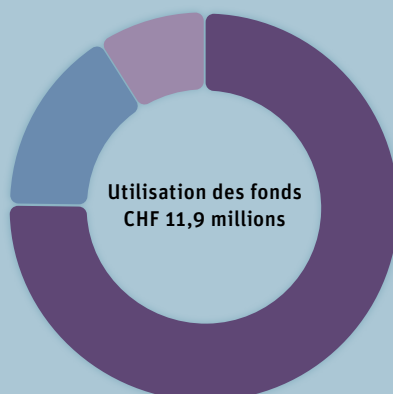
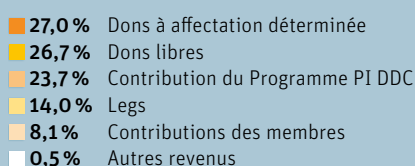
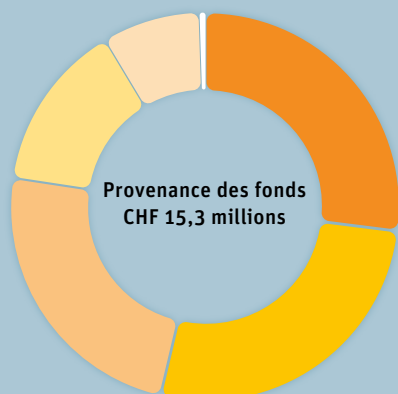
<sup>2</sup> L'état du capital des fonds figurant au bilan indique les fonds collectés dans un but précis et non encore déposés à la date du bilan.

<sup>3</sup> Le terme de « membre » n'est pas utilisé dans le sens qui lui est conféré par le droit des associations, mais pour désigner les donateurs et donatrices de notre fondation.

<sup>4</sup> Le Service liechtensteinois de développement (LED) a versé une contribution de 600 000 francs en 2025. La Fondation Ikea a versé une contribution de 900 000 francs en 2025. Il restait en outre 451 354 francs de l'année 2024. Au total, les fonds disponibles se montaient ainsi à 1 351 354 francs. Sur cette somme, des dépenses liées à des projets d'un montant de 879 502 francs ont été comptabilisées au cours de l'exercice. Au 31 décembre 2025, le solde de 471 852 francs a été reporté sur l'exercice 2026. Ces fonds restent à affectation déterminée, c'est-à-dire qu'ils restent affectés à la mise en œuvre des projets concernés.

<sup>5</sup> Biovision a utilisé en 2025 une contribution de la DDC d'un montant de 3 625 000 francs ; sur cette somme, 3 296 000 francs ont été alloués au programme international et 329 000 francs à l'administration et à la gestion.

# Biovision en chiffres – 2025



## Conseil de fondation



### Dr Hans Rudolf Herren

Membre fondateur, président du Conseil de fondation, agronome, entomologiste, lauréat

du Prix mondial de l'alimentation et du Prix Nobel alternatif. Principales activités : formulation et mise en œuvre de politiques de développement durable.



### Paula Daeppen-Dion

Représentante d'ONG auprès de l'ONU depuis de nombreuses années, contacts

internationaux. Engagée dans diverses organisations à but non lucratif axées sur les droits des femmes.



### Maya Graf

Conseillère aux États (Les Verts/BL), paysanne bio, active en politique agricole

et environnementale. S'engage pour l'application du rapport mondial sur l'agriculture (IAASTD) et pour des filières agroalimentaires durables et sans OGM.



### Shruti Patel

Professeure associée au NADEL (Centre pour le développement et la coopération)

de l'EPFZ, spécialisée dans la sécurité sanitaire des aliments et la sécurité alimentaire.



### Andreas Schriber

Membre fondateur, directeur de 2003 à 2019. Président de Biovision Africa Trust de

2009 à 2024, auparavant journaliste scientifique et reporter TV.



### Prof. em. Dr Christoph Studer

Agronome spécialisé dans l'agriculture et la gestion des

ressources naturelles dans les pays tropicaux. Ex-enseignant à la Haute école des sciences agronomiques, forestières et alimentaires (HAFL), Haute école spécialisée de Berne.



### Mathis Zimmermann

Avocat spécialisé dans le droit des fondations au sein du cabinet Steinbrüchel Hüsey.

Membre fondateur de Biovision.

## Direction

### Anders Gautschi

Directeur

### Alexandra Arnold

Responsable Finances, RH et administration

### Sabine Lerch

Responsable Programme Suisse

### Sharon Nehrenheim

Responsable Communication et collecte de fonds (depuis le 1.6.2025)

### Stefanie Pondini et Fabio Leippert

Coresponsables Dialogue politique et plaidoyer

### Loredana Sorg et Martin Schmid

Coresponsables Partenariats internationaux (tous deux jusqu'au 31.3.2025)

### Dr Piera Waibel

Responsable Partenariats internationaux (depuis le 1.3.2025)

### Ueli Würmli

Responsable Communication et collecte de fonds (jusqu'au 30.6.2025)

# Partenaires et réseaux

En 2025, Biovision a investi des ressources financières et humaines dans 52 projets et coopéré avec 82 organisations partenaires en Suisse et à l'étranger :

## A

**AFSA** – Alliance for Food Sovereignty in Africa  
**Agroecology Coalition**, Rome  
**Agroecology Hub Malawi**  
**Agroecology Works!**, Suisse  
**Alliance Agraire**, Suisse  
**Alliance alimentation et santé**, Suisse  
**Alliance Climatique Suisse**  
**Alliance of Bioversity International and CIAT**, Rome  
**Alliance Sud**, Suisse  
**Association du Parc Ela**, Suisse

## B

**Biodiversity Conservation Initiative**, Malawi  
**Bioterra Gurtengärtli**, Berne  
**Bundeskunsthalle**, Allemagne  
**BvAT** – Biovision Africa Trust, Nairobi, Kenya

## C

**Caritas Autriche** – Diocèse Feldkirch  
**Caritas Meru**, Kenya  
**CDE** – Centre for Development and Environment, Université de Berne  
**CEAS** – Centre Ecologique Albert Schweitzer, Suisse  
**Centre-Nature BirdLife de La Sauge**  
**Centre Pro Natura d'Aletsch**  
**Cirad** – French Agricultural Research Centre for International Development  
**Clara** – Climate Land Ambition & Rights Alliance  
**CNS-FAO** – Comité national suisse de la FAO  
**CRDD** – Center for Research and Development in Drylands, Kenya

## D

**DDC** – Direction du développement et de la coopération, Suisse

## E

**Earthlore Foundation**, Afrique du Sud  
**ECOSOC** – Conseil économique et social de l'ONU  
**ecovia** – Paysage, eau, éducation, Suisse  
**ETH Zürich**

## F

**FAO** – Scaling up Agroecology Initiative  
**FHNW** – Haute école spécialisée du Nord-Ouest de la Suisse  
**FiBL** – Institut de recherche de l'agriculture biologique, Suisse  
**Fourchette Verte**, Suisse  
**FRI** – Farm Radio International, Tanzanie

## G

**GAFF** – Global Alliance for the Future of Food  
**Globe Suisse**

## I

**I am Organic**, Tanzanie  
**ICE** – Institute for Culture and Ecology, Kenya  
**icipe** – International Centre of Insect Physiology and Ecology, Kenya et Éthiopie  
**ICRAF** – International Centre for Research in Agroforestry  
**ICRISAT** – International Crops Research Institute for the Semi-Arid Tropics, Tanzanie  
**IFOAM** – International Federation of Organic Agriculture Movements  
**ILRI** – International Livestock Research Institute  
**Impaxio**, Suisse

## K

**KOAN** – Kenya Organic Agriculture Network  
**Kulturhof Hinter Musegg**, Lucerne

## L

**LBBZ** – Centre de formation et de conseil agricole Schluechthof, Cham  
**L'éprouvette** – Laboratoire Sciences et Société de l'UNIL, Suisse  
**Luanar** – Lilongwe University of Agriculture and Natural Resources, Malawi

## M

**McKnight Foundation**, USA  
**MOALFI** – Ministry of Agriculture and Irrigation, Kenya

## O

**OFAG** – Office fédéral de l'agriculture, Suisse

## P

**Parc naturel du Gantrisch**, Schwarzenburg  
Parc zoologique de Berne  
**Pelum Kenya** – Participatory Ecological Land Use Management Kenya  
**Pelum Uganda** – Participatory Ecological Land Use Management Uganda  
**Plateforme de la société civile Agenda 2030**, Suisse  
**Plateforme ONG des organisations suisses de développement**  
**PPIZ** – Practical Permaculture Institute Zanzibar  
**Public Eye**, Zurich

## R

**Réseau Climat & Agriculture**, Suisse  
**Rootical** – Ouganda et Tanzanie

## S

**SALT** – Society for Alternative Learning and Transformation, Kenya  
**SAT** – Sustainable Agriculture Tanzania  
**SDSN Switzerland** – Sustainable Development Solutions Network Switzerland  
**SFHC** – Soils, Food and Healthy Communities, Malawi  
**Shona**, Ouganda  
**Slow Food Kenya**  
**Slow Food Malawi**  
**Slow Food Suisse**  
**Slow Food Uganda**  
**Société économique et d'utilité publique de Berne**  
**soilcast**, Allemagne  
**Swiss TPH** – Institut tropical et de santé publique suisse, Allschwil

## T

**Tanzania** – NGO Roundtable  
**TIFS** – Transformational Investing in Food Systems Initiative, USA  
**TOAM** – Tanzania Organic Agriculture Movement

## V

**VSF Suisse** – Vétérinaires Sans Frontières

## W

**Waldlabor Zurich**, Suisse  
**World Vegetable Center**  
**WWF International**

## Z

**ZHAW** – Haute école des sciences appliquées de Zurich

### Contribution de la DDC

Les projets de Biovision sont cofinancés par la Direction du développement et de la coopération (DDC) et le Département fédéral des affaires étrangères (DFAE).



# Un grand merci !

**Notre engagement en faveur de systèmes alimentaires durables serait impossible sans nos partenaires institutionnels et le généreux soutien de nos membres et de particuliers.**

Depuis plus de 28 ans, des gens s'engagent aux côtés de Biovision en Suisse, en Afrique subsaharienne et sur la scène internationale pour des systèmes alimentaires durables et pour un monde capable de nourrir sainement et suffisamment l'ensemble de sa population, dans le respect de l'environnement. Du champ à l'assiette, l'approche holistique et scientifiquement étayée de Biovision mise sur l'agroécologie et permet à chaque maillon de la chaîne de valeur de s'investir et de collaborer sur un pied d'égalité.

Cette approche et nos objectifs sont largement partagés par nos donatrices et donateurs, nos membres, ainsi que par des testataires et des institutions. Grâce à leur soutien financier, nous avons remporté les succès – petits et grands – présentés dans ce rapport annuel.

Nous sommes extrêmement touchés-es lorsque nos donateurs et donatrices pensent à nous dans leur testament.

Pour en savoir plus sur les legs et héritages en faveur de Biovision, rendez-vous sur [www.biovision.ch/legs](http://www.biovision.ch/legs).

Cette confiance en notre travail nous remplit de gratitude et nous donne de la force. Un grand merci !

*Les institutions suivantes ont soutenu Biovision par des montants particulièrement généreux :*

#### **Fondations**

BÜCHI Foundation, CHARISMA Stiftung für nachhaltige Entwicklung, ESPERANZA kooperative Hilfe gegen Armut, Fondation Alfred et Eugénie Baur, Fondation Alfred Richterich, Fondation Amphora, Fondation Däster Schild, Fondation Dreiklang für ökologische Forschung und Bildung, Fondation Drittes Millennium, Fondation Eckenstein-Geigy, Fondation Fürstl. Kommerzienrat Guido Feger, Fondation Future 3, Fondation Hamasil, Fondation Karl Mayer, Fondation Leopold Bachmann,

Fondation Linsi, Fondation Mercator Suisse, Fondation Nord-Süd, Fondation Philanthropique Famille Sandoz, Fondation pour une Solidarité Internationale, Fondation Rütli, Fondation Salud Y Vida, Fondation Sauvain-Petitpierre, Fondation Temperatio, Fondation Truus et Gerrit van Riemsdijk, Fondation Volkart, Fondation Yoni, Fonds de soutien Migros, IKEA Foundation, Porticus, Promotion Santé Suisse, Seedling Foundation, The Helena Charitable Foundation, The Rockefeller Foundation.

#### **Fonds publics et églises**

Canton de Bâle-Ville, Canton de Zurich, Commune de Fribourg, Commune du Grand-Saconnex, Direction du développement et de la coopération (DDC), Paroisse évangélique réformée de Steffisburg, République et Canton de Genève, Service liechtensteinois de développement (LED), Ville de Genève, Ville de Lancy, Ville de Meyrin, Ville d'Onex, Ville de Saint-Gall, Ville de Wallisellen, Ville de Zurich.



**Votre don en  
bonnes mains.**

[www.biovision.ch/fr/](http://www.biovision.ch/fr/)

Pour vos dons : IBAN : CH22 0900 0000 1605 1971 5

*Cultivons le changement.*  biovision